

Dodatek k návodu pro obnovu katastrálního operátu

Jan Kmínek
ČÚZK

Důvody

- Návod pro obnovu operátu a převod je účinný od 1.2.2015
- Změna v ukládání výsledného elaborátu obnovy operátu a elaborátu pozemkových úprav
- Umožnit vytváření elektronických originálů některých typů dokumentů
- Zpřesnění pravidel pro vyhotovení dokumentace geometrického plánu pro určení hranic na obvodu pozemkových úprav
- Odstranění některých příloh
- Doplnění měřických metod o fotogrammetrii z nízkých letových hladin (UAV) – zatím nerealizováno
- Doplnění týkající se protokolu o nesouladu (do souladu s revizí KN)
- Úprava postupu při standardizaci názvosloví (řeší samostatný pokyn)

Změna v ukládání výsledného elaborátu

- Před vydáním dodatku ukládány dokumenty v adresářové struktuře na CD a speciálním uložišti
 - Bez přístupu k CD nebo na uložišti dokumenty těžko dostupné
 - Nejednotnost ukládání
 - Některé dokumenty ukládány duplicitně
- V prosinci 2018 instalovaná úprava ISKN umožňující ukládání listin v rámci řízení obnovy operátu a pozemkové úpravy

Změna v ukládání výsledného elaborátu

- Zásadním způsobem změněna příloha č. 56

241	Projekt	Žežice	12.03.2019	Elaborát OO
242	Průvodní záznam	Žežice	12.03.2019	Elaborát OO
243	Podrobné polohové bodov	Žežice	12.03.2019	Elaborát OO
244	Zjišťování průběhu hranic	Žežice	12.03.2019	Elaborát OO
245	Podrobné měření	Žežice	12.03.2019	Elaborát OO
246	Rastry a transformace	Žežice	12.03.2019	Elaborát OO
247	Výkresy	Žežice	12.03.2019	Elaborát OO
248	Srovnávací sestavení	Žežice	12.03.2019	Elaborát OO
249	Vyložení operátu	Žežice	12.03.2019	Elaborát OO

Změna v ukládání výsledného elaborátu

Detail řízení obnova operátu (PP002)

Rízení obnova operátu

Číslo jednací: OO - 2 / 2019 Stav: Řízení založeno Přiřazeno: U_EDITACE_OST

Popis: test Vytvořeno: 12.03.2019

Pracoviště: 211 Katastrální úřad pro Středočeský kraj, Katastrální pracoviště Příbram

Katastrální území Účastníci řízení Objekty řízení Listiny a dokumenty Události Operace Skartace

Listiny a dokumenty

Kód t.	Název typu listiny / souboru	Další údaje / Poznámka	Doplňkový údaj	Vyhotoveno	Č.j. zhotovitele / Č. dokumentu	Uloženo	Cílový druh fondu

Editace listiny Editace dokumentu Zobrazení listiny Zobrazení dokumentu

Změna v ukládání výsledného elaborátu

- Možnost hromadného načítání souborů k listině
 - Automatizované odvození metadat pro vyhledávání
 - Korespondence ukládána zpravidla v rámci obeslání

Změna v ukládání výsledného elaborátu

Zvláštní okolnosti, které se při zjišťování průběhu hranic a při jednání komise vyskytly:

Přílohy: Náčrt o zjišťování průběhu hranic č.: 231

Přečteno a podepsáno dne: 24.4.2018

Předseda komise: Zdeňka Vokurková

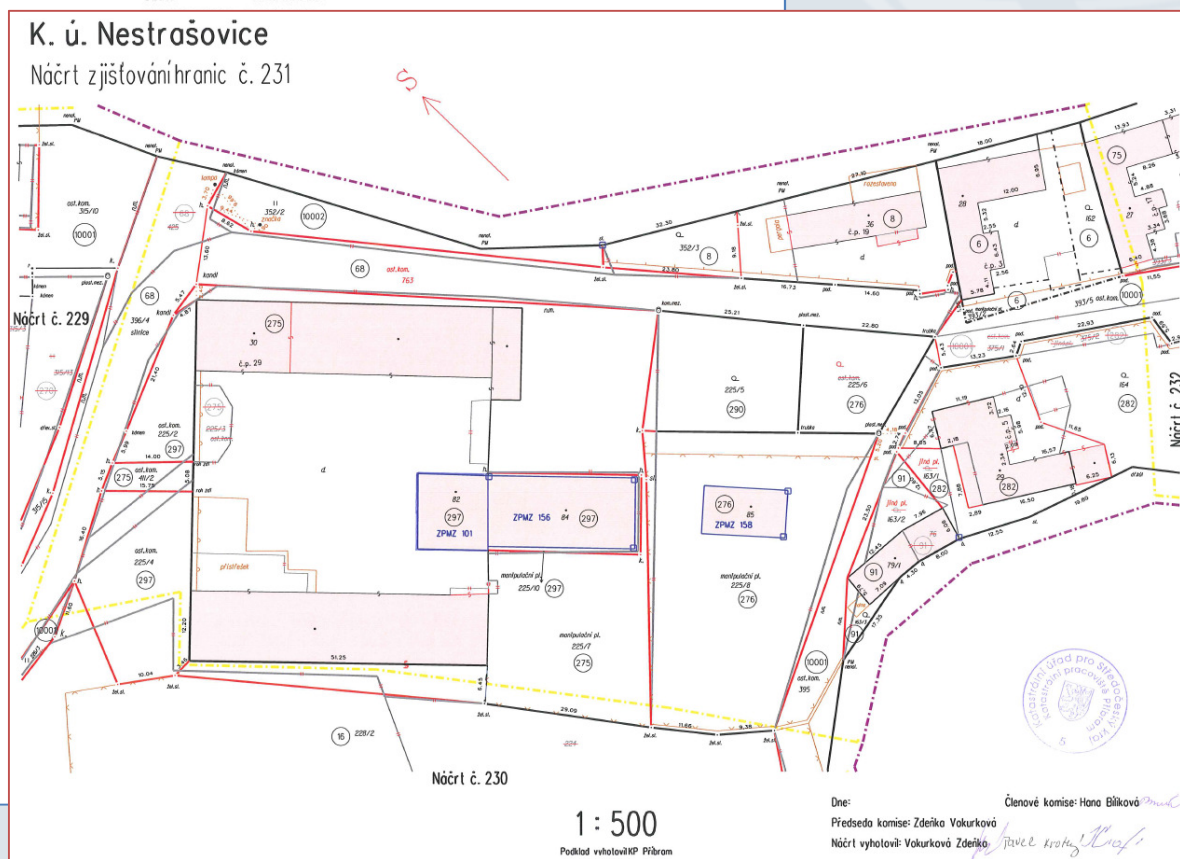
Členové komise:

členové: Hana Bílíková
Pavel Krotký (starosta)



Okres: Příbram
Obec: Nestrašovice

K. ú. Nestrašovice Náčrt zjišťování hranic č. 231



1 : 500
Podklad vyhotovil: KP Příbram

Dne: 24.4.2018
Členové komise: Hana Bílíková
Předseda komise: Zdeňka Vokurková
Náčrt vyhotovil: Vokurková Zdeňka, Krotký Pavel

Umožnit vytváření elektronických originálů některých typů dokumentů

- Z náčrtů zjišťování hranic a měřických náčrtů odstraněna povinnost umísťování podpisů předsedy a členů komise
 - Originály těchto dokumentů je možné vytvářet přímo v elektronické podobě
- Razítko katastrálního úřadu nahrazeno ověřením ÚOZI
 - Jde o výsledek zeměměřické činnosti

Zpřesnění pravidel pro vyhotovení dokumentace GP na obvodu KoPÚ

- Z odstavce 5.2.2 „**Geometrický plán pro určení hranic pozemků na obvodu pozemkových úprav**“ byla odstraněna věta: „Příslušný ZPMZ neobsahuje měřický náčrt a výpočetní protokol, ale odkazuje se na výsledky zjišťování hranic obvodu pozemkové úpravy“
- Do odstavce 5.2.1 „**Výsledky zjišťování hranic a podrobného měření**“ byla doplněna věta: „*Měřické náčrty pro obvody pozemkových úprav se nezpracovávají. Dokumentaci měřických činností obsahuje ZPMZ vyhotovený v souvislosti s geometrickým plánem pro určení hranic pozemků na obvodu pozemkových úprav.*“

Odstranění některých příloh

- Z příloh Návodu pro obnovu katastrálního operátu a převod odstraněny přílohy, které jsou zpracovány jako šablony v Informačním systému katastru nemovitostí.
 - Důvod: předchozí stav činil problémy při potřebě operativně upravovat texty dopisů

Odstranění některých příloh

- Oznámení o obnově novým mapováním
- Oznámení vlastníku rozsáhlého majetku
- Oznámení o zahájení obnovy mapováním
- Pozvánka ke zjišťování hranic
- Oznámení o zahájení obnovy přepracováním a o vyhlášení částečné revize
- Oznámení o dokončení obnovy katastrálního operátu
- Oznámení o zahájení řízení o námitce
- Seznámení s podklady pro rozhodnutí o námitce
- Rozhodnutí o námitce
- Oznámení o doplnění pozemků ZE do převedené katastrální mapy
- Protokol o výsledcích námitek
- Vyhlášení platnosti obnoveného operátu

Úprava týkající se vytváření protokolu o nesouladu

- Uvést postup při zjišťování průběhu hranic s § 50 odst. 6 katastrální vyhlášky:
 - „Při zjištění, že
 - a) na pozemku se nachází hlavní budova nebo vodní dílo, jejichž obvod není zobrazen v katastrální mapě,
 - b) obvod hlavní budovy na pozemku nebo obvod vodního díla neodpovídá zobrazení v katastrální mapě,
 - c) typ a způsob využití stavby neodpovídá zápisu v katastru,
 - d) hranice druhu pozemku nebo rozhraní způsobu využití pozemku neodpovídá zobrazení v katastrální mapě, nebo
 - e) druh a způsob využití pozemku neodpovídá zápisu v katastru,a vlastník předloží komisi listinu potřebnou pro zápis změny do katastru, nebo taková listina není pro zápis třeba, předseda komise sepíše s vlastníkem **protokol o nesouladu**, který je podkladem pro zápis změny do dosavadního katastrálního operátu.

Úprava týkající se vytváření protokolu o nesouladu

- Upraven zejména odst. 4.2.2.21 NOKOP
 - Vytvoření návrhů protokolů o nesouladů obdobně jako v případě revize již při předběžném zjištění
 - Zjištěné nesoulady, které byly doložené příslušnou listinou, včetně geometrického plánu, nebo taková listina není pro zápis třeba, jsou podkladem pro zápis změny do dosavadního katastrálního operátu

OPRAVA CHYBY NA OBVODU KOPÚ

§ 42 KatZ

(1) Zjišťování průběhu hranic pro obnovu katastrálního operátu novým mapováním se provádí podle skutečného stavu v terénu.

ZÁROVEŇ

(2) Předseda komise je povinen při zjišťování hranic upozornit na nesoulad skutečného průběhu hranic s jejich vyznačením v platném katastrálním operátu všechny přítomné osoby.

§ 42 KatZ

- Samotný zákon nezakazuje vyznačení jakékoliv zjištěné hranice v obnoveném katastrálním operátu (legalizace držby)
- Předseda komise pouze **upozorní** na nesoulad
- Při obnově katastrálního operátu se nejedná o proces opravy chyby
- Podrobně v KatV a v Návodu pro obnovu katastrálního operátu a převod

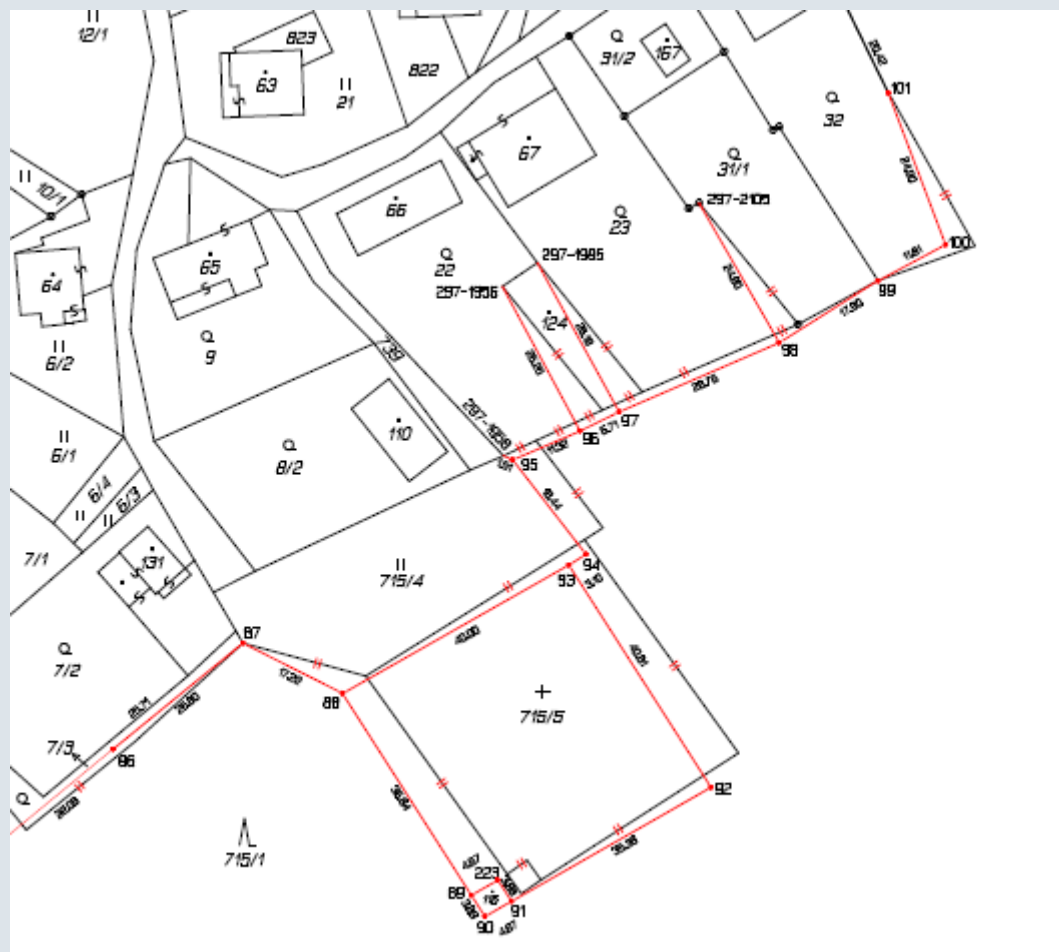
§ 50 KatV

- 1) Při zjišťování hranic se vyšetřuje skutečný průběh hranice v terénu, který se **porovnává s jejím zobrazením v katastrální mapě** nebo v mapě dřívější pozemkové evidence.
- 3) U trvale označené vlastnické hranice, jejíž průběh neodpovídá zobrazení v katastrální mapě
 - vyznačí se v náčrtu zjišťování hranic její oprava a tato skutečnost se poznamená v soupisu nemovitostí
 - vyznačí se v náčrtu hranice dosud zobrazená v katastrální mapě a tato skutečnost se poznamená v soupisu nemovitostí

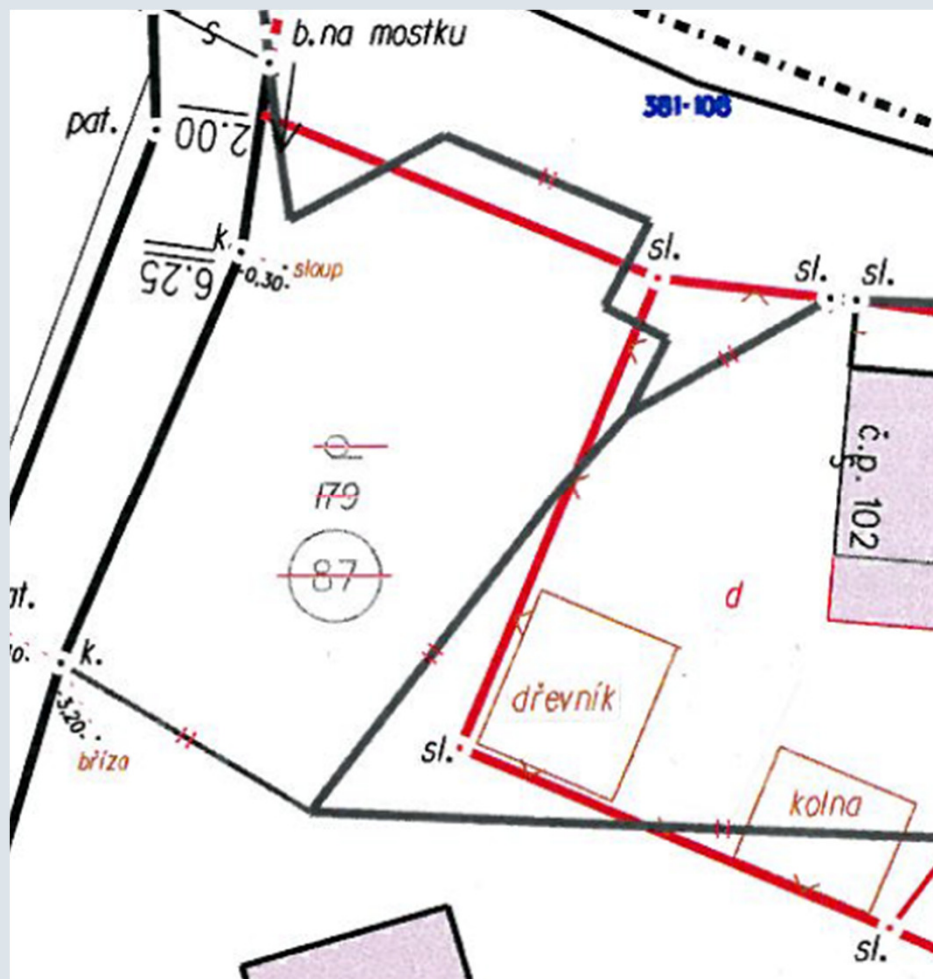
Oprava chyby na obvodu KoPÚ

- Při zápisu obvodu KoPÚ do **stávajícího katastrálního operátu** navazuje geometrický plán na platný stav katastrálního operátu
- Probíhá klasické řízení o opravě chyby
- Při překročení mezních odchylek je nutné v geometrickém plánu řešit opravu chyby
- Výsledek zjišťování průběhu hranic je dostatečným podkladem pro provedení opravy chyby i při absenci podpisů vlastníků

Oprava chyby na obvodu KoPÚ



Oprava chyby na obvodu KoPÚ



SPOLUPRÁCE KÚ S PÚ PŘI VYMEZENÍ VB

Spolupráce KÚ s PÚ při vymezení VB

- Jedním z podkladů pro obnovu katastrálního operátu na podkladě výsledků pozemkových úprav digitální mapa ve vztažném měřítku 1 : 1000 a údaje evidované o parcelách v souboru popisných informací podle schváleného návrhu pozemkových úprav včetně vymezení rozsahu věcného břemene k části pozemku.
- Aby v digitální mapě předávané jako jeden z výsledků pozemkových úprav nebyla vymezena pouze věcná břemena k části pozemku nově zřízená a věcná břemena, která již jsou v obnovovaném souboru geodetických informací, je nezbytné s pozemkovým úřadem dohodnout i spolupráci spočívající v poskytnutí podkladů pro vymezení věcných břemen, která byla dosud evidována v katastru nemovitostí pouze v souboru popisných informací.

Spolupráce KÚ s PÚ při vymezení VB

- Součástí podkladů pro vymezení věcných břemen předávaných katastrálním úřadem pozemkovému úřadu by proto u každého takového věcného břemene měly být souřadnice lomových bodů, kterými je jeho rozsah vymezen. Požadavek pozemkového úřadu na podklady by měl vycházet z údaje, že věcné břemeno je na části konkrétního pozemku v rozsahu podle geometrického plánu. Tento údaj pozemkový úřad zjistí při procházení obsahu listů vlastnictví s pozemky zahrnutými do pozemkových úprav.
- Pozemkový úřad by pak měl katastrální úřad požádat o kopii listiny, na jejímž podkladě bylo takové věcné břemeno do katastru nemovitostí zapsáno. Součástí takové listiny je vždy geometrický plán obsahující seznam souřadnic lomových bodů, kterými je rozsah věcného břemene vymezen.

Spolupráce KÚ s PÚ při vymezení VB

- Pokud je geometrický plán vyhotoven v místní souřadnicové soustavě, katastrální úřad poskytne pozemkovému úřadu i seznam souřadnic lomových bodů v S-JTSK, který vyhotoví výpočtem z původních výsledků zeměměřických činností podle odstavce 3.2.3.5 Návodu pro správu katastru nemovitostí. Pokud je však pro transformaci souřadnic lomových bodů z MS do S-JTSK nutné zaměřit identické body, které v konkrétním případě chybí, měl by zaměření identických bodů a transformaci souřadnic lomových bodů, kterými je rozsah věcného břemene k části pozemku vymezen, provést zpracovatel pozemkových úprav.
- Spolupráce katastrálního úřadu s pozemkovým úřadem při doplňování věcných břemen do digitální mapy by měla být i s termínem předání podkladů uvedena v dohodě podle § 10 odst. 1 vyhlášky č. 13/2014 Sb., o postupu při provádění pozemkových úprav a náležitostech návrhu pozemkových úprav, konkrétně, pokud je používán nepovinný vzor dohody ([výstup z činnosti pracovní skupiny pro řešení problematiky obnovy katastrálního operátu na podkladě výsledků pozemkových úprav](#)), v části II. této dohody.

Závěr

Děkuji za pozornost!

Jan Kmínek
ČÚZK